

# 六 あんず だより

2023

VOL. 11

令和5年10月1日発行

- 特集 頸椎症性脊髄症 ..... 2
- 入退院支援室から ..... 4
- 患者満足度調査 ..... 5
- BLS研修会 ..... 6
- 2022年度 診療実績 ..... 6
- 遥はるばると一集いし人々とともに 大西益太郎伝 その11 .... 7
- 外来担当医一覧表 ..... 8

### 手足がしびれる



### 箸が持ちにくい



こんな症状  
ありませんか？

ある方は特集へ ※本文2頁参照

### 診療科案内

- 内科
- 肝臓・消化器内科
- 腎臓内科
- 循環器内科
- 呼吸器内科
- 糖尿病・内分泌・代謝内科
- 消化器外科
- 肝臓・胆のう・膵臓外科
- 整形外科
- 脳神経外科
- 泌尿器科
- 皮膚科
- 婦人科
- 形成外科
- 救急科
- 放射線科
- 麻酔科
- リハビリテーション科
- 歯科
- 人工透析センター



多職種カンファレンスの様子

CHIKUMA CENTRAL HOSPITAL

TEL.026-273-1212 FAX.026-272-2991

URL <http://www.chikuma-chp.com>



千曲中央病院  
ホームページ

特集

その症状、

# 頰椎

からかも  
しれませんよ。

## 頰椎症性脊髄症

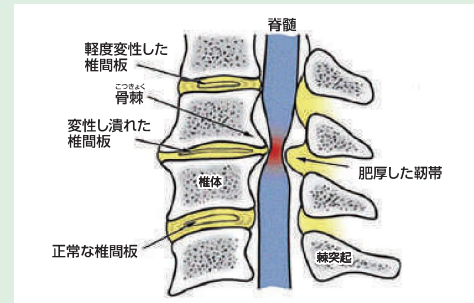
手足のしびれや痛み、脚のもつれなど…。中高年層に多くみられる症状ですが、頰椎症性脊髄症の疑いも。聞き慣れないこの病気について、矢澤医師が原因や治療法をわかりやすく解説します。

頰椎症性脊髄症について聞いたことがありますか。

頰部脊柱管狭窄症は有名なのでご存知の方が多いかと思いますが、簡単に言うとその頰版です。脳から降りてくる神経（脊髄）は頰椎の中（頰部脊柱管）を通っていますが、その通り道が狭くなって中の神経（脊髄）を圧迫してしまう病気で。

### 症状

典型的な症状は、頰部肩甲部痛、頰のこわばり（特に頰を反



頰椎側面図

らしにくい）、四肢のしびれ、上肢では巧緻障害（箸使い、書字、シャツのボタンかけなどが下手になる）、下肢では痙性歩行（ロボットのようなきこちな歩き方）、ふらつき、などです。狭窄は加齢変化に伴うものなので、通常症状はゆっくり出現、進行しますが、頰を過度に又は長時間反らした後に発症することもあります。また手足にしびれが出ると脳梗塞など脳の病気を心配して、脳神経外科や神経内科を受診される方もいます。

### 診断

上記症状に加え、神経学的検査、画像検査（頰椎MRI）より診断されます。診断における問題点として、自覚症状が主に下肢にしかなく、頰椎MRIで脊柱管狭窄、神経圧迫が見られた場合です。その場合、頰部脊柱管狭窄症とのみ診断され、頰椎病変が見逃されてしまうことがあります。頰椎後屈時に、頰部肩甲骨内側のこわばり痛み、ふらつき感などの訴えがあれば頰椎MRIも調べた方が良いでしょう。

### 治療法

脊髄症に対しては、今のところ薬やリハビリといった、いわゆる保存療法はほぼ無効です。また脊髄は一度障害されると復しにくい性質ですので、軽度でも脊髄圧迫による症状がみられたら手術をお勧めしています。もちろん手術をしないで病

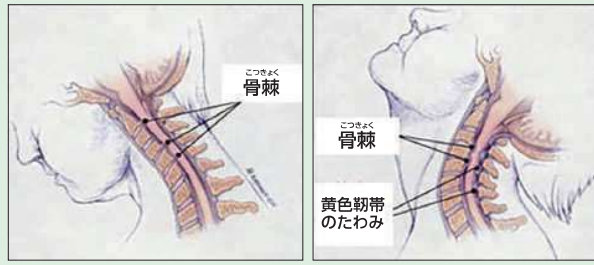
気とお付き合いしていく選択もあります。ただその場合、日常生活や仕事で、頰を反らす動作は極力控えること（枕も高めが良い）、転倒に注意すること、が大切です。それでも症状の進行、ふらつきが見られるようなら、やはり手術を考えた方が良いでしょう。転倒して頰を打つ（頰椎を強く後屈される）など

して脊髄損傷（四肢麻痺）を起こしてしまうと、その後手術で圧迫を取り除いても麻痺の改善はほとんど望めません。手術法は、一般的に拡大術（頰椎弓形成術）が行われます。後方からアプローチして、人工骨を使って脊柱管を広げてくれるもので、全身麻酔下で2時間程度の手術です。当院では、手術

前日の入院で、術後1週間後に抜糸して退院可能です。頰椎手術というと、危険、怖い、というイメージがあるかと思いますが、術者として言わせて頂くと、術中神経を傷害する危険性は頰椎手術よりも低く、その他の合併症も少ないです。加えて当科では神経除圧の際はすべて顕微鏡を使用していますのでより安全です。危険性0%という手術はありませんが、手術で車椅子や寝たきりになってしまうのではないかと、といった過度な心配はいりません。

この病気は、まず正確に診断をつけることが大切です。症状に心当たりのある方は、一度整形外科（脊椎外科）を受診してみてもいいでしょうか。

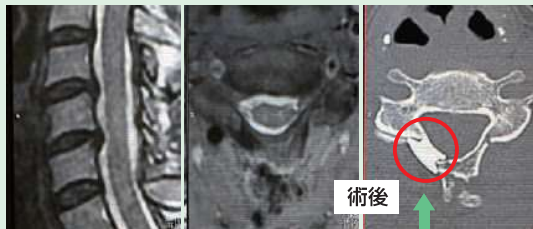
\*近年、高齢者のアクセルとブレーキの踏み間違えによる車の事故が問題になっていますが、原因の一つとして認知症の他に、今回の頰椎症性脊髄症が関与しているような気もします（私見）。



頰を反らすと狭窄が増強する



### 拡大術

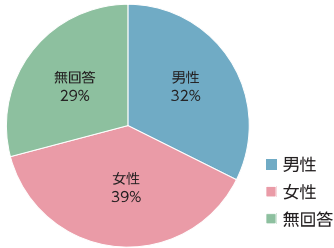


人工骨

# 患者満足度調査の結果(外来編)

2023年8月、患者さんを対象に当院の医療サービスについて調査しました。  
 今回の調査を通じて皆さまからいただいた評価を参考に、より質の高い患者サービスの提供を目指して改善に取り組んでいます。  
 アンケートにご協力をいただきました皆さま、ありがとうございました。

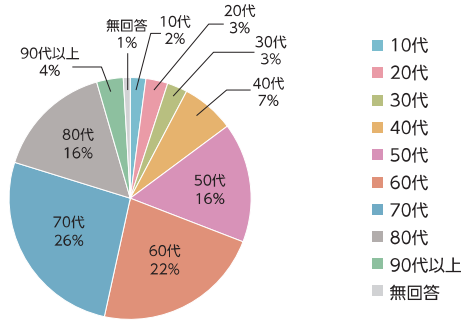
## ●性別



(単位:人)

性別	男性	女性	無回答
人数	109	130	98

## ●年齢



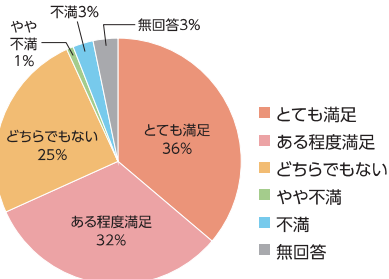
(単位:人)

年齢	10歳代	20歳代	30歳代	40歳代	50歳代	60歳代	70歳代	80歳代	90歳代	無回答
人数	7	10	9	24	54	76	89	53	12	3

(単位:%)

項目	とても満足	ある程度満足	どちらでもない	やや不満	不満	無回答
1. 診察までの待ち時間について	24.6	31.2	27.9	12.2	2.7	1.5
2. 診察時間は適正でしたか	41.2	31.5	22.0	2.7	1.5	1.2
3. 医師の診察・治療内容はわかりやすかったか	54.0	30.6	10.7	2.1	1.5	1.2
4. 医師に質問や相談をしやすかったか	56.4	28.2	10.4	2.7	1.2	1.2
5. 看護師に質問や相談をしやすかったか	46.6	27.0	17.8	1.8	1.5	5.3
6. 事務職員に質問や相談をしやすかったか	47.8	29.4	16.9	1.5	2.4	2.1
7. その他(技師など)質問や相談をしやすかったか	38.3	27.6	18.4	0.9	1.2	13.6
8. 痛みや症状を訴えた時対処してくれたか	38.0	26.4	17.2	0.6	0.9	16.9
9. 心配事や不安に対して相談しやすかったか	42.7	30.3	15.7	3.3	0.9	7.1
10. 院内のプライバシー保護は十分だと思うか	39.8	30.6	21.1	3.0	2.1	3.6

## ●総合評価



(単位:人)

評価	とても満足	ある程度満足	どちらでもない	やや不満	不満	無回答
人数	122	108	84	3	9	11

## ●自由記載内容(抜粋)

診療関係	<ul style="list-style-type: none"> <li>● 検査に時間がかかりすぎ</li> <li>● 相談しやすい医師が増えると良い</li> </ul>
職員の接遇	<ul style="list-style-type: none"> <li>● 外来フロントスタッフの対応が良い</li> </ul>
改善点	<ul style="list-style-type: none"> <li>● 待合室が狭い</li> <li>● トイレをきれいにしてほしい</li> </ul>

貴重なご意見をありがとうございました。  
 この調査結果をもとに、更なるサービスの向上に努めてまいります。

# 入退院支援室から「よくあるご相談」を紹介します

## 治療費が高額になってしまった時は…

長期の入院や大きな手術を受ける場合、医療費が高額となります。この自己負担を軽減するため、高額療養費制度と限度額適用認定証があります。

患者さんの金銭的な負担は同じですが、病院の窓口で支払う金額が変わってきます。

### 〈高額療養費とは〉

1ヶ月に支払う医療費が一定の金額(自己負担限度額)を超えた場合、申請することで払い戻される制度で、いったん窓口で全額支払います。  
 自己負担の上限額は、年齢や所得状況等にに応じて算出されます。



皆さまは入退院支援室をご存じですか？  
 入退院支援室には医療ソーシャルワーカーという専門の相談員がいます。  
 「誰に相談したら良いのだろう」「医療費が心配」など、通院・入院中の患者さんやご家族からの様々な相談に応じています。  
 今回は治療費についてのご相談を紹介いたします。

※入院時の食事負担金や室料差額、日用品などの自費分は含まれません。

### 〈限度額適用認定証とは〉

保険者に事前に申請をして病院に提示することで、病院の窓口での支払いを自己負担限度額までにおさえることができる制度で、多額な入院費の支払いを最少額で抑えられます。  
 住民税非課税世帯の方は入院の食事代も軽減されます。

### どのくらい窓口で支払う金額に差が出るの？

例えば、Aさん65歳自己負担額3割(月収26万円以下)が骨

窓口で支払う額	限度額認定証なし	限度額認定証あり
	約50万円	約10万円
高額医療費の申請	要	不要
払い戻される額	約40万円	—
最終的な自己負担額	約10万円	約10万円

折手術で30日間入院した場合(同月内) 認定証なしだと、窓口での支払額は約50万円、限度額認定証があれば支払額は約10万円と、40万円も変わります。

私たちが問題解決のお手伝いをいたします



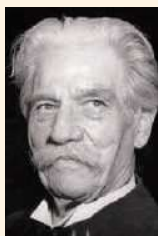
一時的とはいえ多額な入院費を立て替えるのは大変なので、入院をしたら早めに限度額適用認定証の申請をするか、入退院支援室にご相談ください。

### お問い合わせ

入退院支援室  
 (患者サポートセンター)本館2階  
 ■受付時間:月曜～金曜日  
 9時～17時(休日は除く)  
 ■連絡先:026-273-1212(代表)  
 ■相談無料

彼が松高に学んだ大正九年四月から十二年三月までの三年間は、七年(一九一八年)の大戦終結などの影響を受け、それまでの好況と解放感から一転して徐々に社会に重苦しさが増していく、そんな時代の始まりの時期に当たっていた。しかしそんな中でも、賀川豊彦の博愛主義的社会運動、市川房江・平塚雷鳥らの婦人参政権運動、水平社運動、労働運動、農民運動、日本共産党の結成、さらには「改造」<sup>注</sup>、「前衛」、「週刊朝日」、「サンデー毎日」、「文藝春秋」等の言論・思想誌、マスコミ大衆誌の発刊など、好況の時代に蒔かれたさまざまな社会運動、言論活

動の種子が発芽し、花開いた時期でもあった。  
 (注) 大正昭和期の知識層に大きな影響を与えた『改造』の発刊は、益太郎が入学する前年の大正八年四月、ちなみに、吉野作造の民本主義普及などに役割を果たした『中央公論』は、益太郎誕生の三年前の明治三十二年に創刊されている。  
 こうした時代の中、創立間もない松高の生徒達も、これらさまざまな社会・思想運動の洗礼を受けつつあった。その後大正末期から昭和の初期にかけて、同校の生徒達は左翼的な方向へと向かって行くのであるが、益太郎が在学していた頃は、学校時代も草創期とあって、民本主義・博愛主義的社会運動等、主に大正前期からこの頃にかけて培われた漸進的・自由主義的な理想主義の考え方が主流だったといえる。  
 このような状況は、家族を始め、周囲との調和した人間関係の中で



アルベルト・シュヴァイツァー  
Albert Schweitzer  
(1875-1965)

「医者になれば生活に困らない」そんな思いから医師を志した彼だったが、松高時代には、新たな気持ちも加わって行った。それは「益太郎になれば生活に困らない」<sup>注</sup> ロッパを後にし、希望と熱意を持って未知の世界に渡った二十七歳年上の医師の、その心に対しても深い関心と憧憬を抱いたのである。当時シユバイツァーを支えていたもの、それはその伝道活動にもみられるように、信仰に根ざしたヒューマニズムと、それに基づく実践の心であった。  
 (続く)

## 第二章 学窓の頃

### 一 松高に学ぶ

#### 大正デモクラシーと益太郎

**「選ばると集いし人々とともに 大西益太郎伝」(その十二)**

著者・清水 協 (1906年7月1日発行より)

千曲中央病院創始者 大西益太郎氏の伝記です。清水協氏の執筆により一九九六年七月日に発刊されました。シリーズとして掲載していきますので、ご購読ください。

※表記や地名は発行当時のまま

動の種子が発芽し、花開いた時期でもあった。  
 (注) 大正昭和期の知識層に大きな影響を与えた『改造』の発刊は、益太郎が入学する前年の大正八年四月、ちなみに、吉野作造の民本主義普及などに役割を果たした『中央公論』は、益太郎誕生の三年前の明治三十二年に創刊されている。  
 こうした時代の中、創立間もない松高の生徒達も、これらさまざまな社会・思想運動の洗礼を受けつつあった。その後大正末期から昭和の初期にかけて、同校の生徒達は左翼的な方向へと向かって行くのであるが、益太郎が在学していた頃は、学校時代も草創期とあって、民本主義・博愛主義的社会運動等、主に大正前期からこの頃にかけて培われた漸進的・自由主義的な理想主義の考え方が主流だったといえる。  
 このような状況は、家族を始め、周囲との調和した人間関係の中で

## BLS研修会

Basic Life Support



全職員を対象に BLS 研修が行われました。BLSとはBasic Life Supportの略で、心肺停止や呼吸停止に対する一次救命処置のこと。医療従事者に限らず誰でも行うことができます。研修では BLS の定義と流れを学んだあと、看護師指導のもと人形を使って実際に胸骨圧迫(心臓マッサージ)と AED の操作を体験しました。

講師から「胸骨圧迫は1分間に100~120回のテンポで絶え間なく行う必要がある。プリンセスプリンセスの「ダイヤモンド」の曲のリズムが良い目安になる」とアドバイスがありました。

参加した職員からは、「歌に合わせることでリズムやテンポがわかりやすくて良かった」「今回の研修を生かして万が一の時は対応できるように努めたい」などの感想が寄

せられました。  
 心肺停止になってから何もしなければ1分経過するごとに救命率は7~10%ずつ低下するといわれています。心肺停止は1分1秒を争います。

急変はいつ、どこで、誰に起こるかわかりません。医療従事者として「もしもの時」にも冷静な対応と適切な処置ができるよう、正しい知識を身につける良い機会になりました。

外来看護師・日本救急医学会認定  
ICLS インストラクター 佐藤侑汰



## 2022年度 診療実績

- 外来患者数 ..... 79,599人
- 入院患者数 ..... 53,386人
- 1日平均入院患者数...146.2人
- 平均在院日数 ..... 17.4日
- 救急車の搬入件数 ..... 815件
- 手術件数 ..... 602件  
(1手術で複数手術を行った場合は合わせて1件とカウント)
- 紹介患者件数 ..... 1,007件
- 許可病床数 ..... 195床
- 病棟種類類 ..... 一般病棟 急性期一般入院基本料 1 (7:1) 回復期リハビリテーション病棟入院料 1 療養病棟入院料 1



あんずだより

令和五年十月一日発行／長野県千曲市杭瀬下五八番地／特定医療法人財団大西会千曲中央病院／発行責任者千曲中央病院理事長・院長大西禎彦

TEL.026-273-1212 FAX.026-272-2991

診療科	専門		月	火	水	木	金	土 ※午前のみ
内科	一般内科	午前	橋本	植田 (漢方外来) (第2・4週のみ)	松本(史)			
		午後	橋本 (新患のみ)					
	消化器	午前	窪田	宮林 瀏野	窪田	宮林 (肝臓外来) 瀏野 (10/12,11/9,12/7)		宮林・窪田 松本(晶)
		午後		昭和大医師	昭和大医師	宮林 (紹介のみ) 松本(晶)	松本(晶)	
	内分泌代謝	午前		久保田	横田	春日	関戸	
		午後	山内	久保田 (受付15:00まで)	横田 (受付15:00まで)	春日 (予約のみ)	横田 (受付15:00まで) 関戸 (受付15:00まで)	
	腎臓	午前					大西禎彦	
		午後	大西禎彦					
	呼吸器	午前						
		午後		神田 (第2・4週のみ)			小林 (第2・4週のみ)	
	循環器	午前	山田	橋本	東海	東海	高橋	
		午後	山田		東海 (予約のみ) 太田		佐々木	佐々木
外科	一般外科 消化器外科 肝胆膵外科	午前	大西雄太郎 (予約のみ)	長谷川 大久保		加藤 (予約のみ)	長谷川 大久保	大久保／長谷川 大久保 (肝臓外来/ 予約制第3・4週のみ)
		午後				加藤 (予約のみ)		
整形外科	一般整形	午前	原田	江崎	鈴木		井ノ上	
		午後	原田 (受付16:00まで)	江崎 (受付16:00まで)	鈴木 (受付16:00まで)		井ノ上 (受付16:00まで)	信大医師
	膝・股関節	午前	森岡 (9:30~)		森岡 (9:30~)			
		午後					森岡 (予約のみ)	
脊椎脊髄	午前		矢澤			矢澤 (予約のみ)	矢澤	
	午後			矢澤 (骨粗鬆症)				
脳神経外科	午前	市川	市川	斎藤 飯島 (予約のみ)	市川	市川	日赤医師 飯島 (予約制/ 第1・3・5週のみ)	
	午後	飯島	飯島	斎藤	飯島			
泌尿器科		午前	逸見 (受付11:00まで)	逸見 (受付11:00まで)		逸見 (受付11:00まで)	逸見 (予約のみ)	
皮膚科	午前	今井	今井	今井	今井			
	午後	今井 (受付15:00まで)		今井 (受付15:00まで)	今井 (受付15:00まで)			
婦人科	完全予約制	午後				山本 (14:30~15:30)		
形成外科		午前			長田 (第1週除く)	橋本	橋本	
救急科		午前 午後	飯島・岡田					
歯科		午前 午後	大西聖彦・大西真理					

1. 午前受付 8:00~12:00
2. 午後受付 12:00~17:00  
【午前診察】 9:00~  
【午後診察】 14:00~ ※土曜日は午前中のみ
3. 急患等でお待ちする場合がありますが、その際はお容赦ください。
4. 休診日：日曜日・祝祭日、第2土曜、第3木曜、年末年始、7月1日(創立記念日)
5. 医師の都合により急遽休診・変更となる場合がございますので、ご了承ください。
6. 予約および予約変更の受付 月~金曜日 15:00~16:00(歯科は除く)