

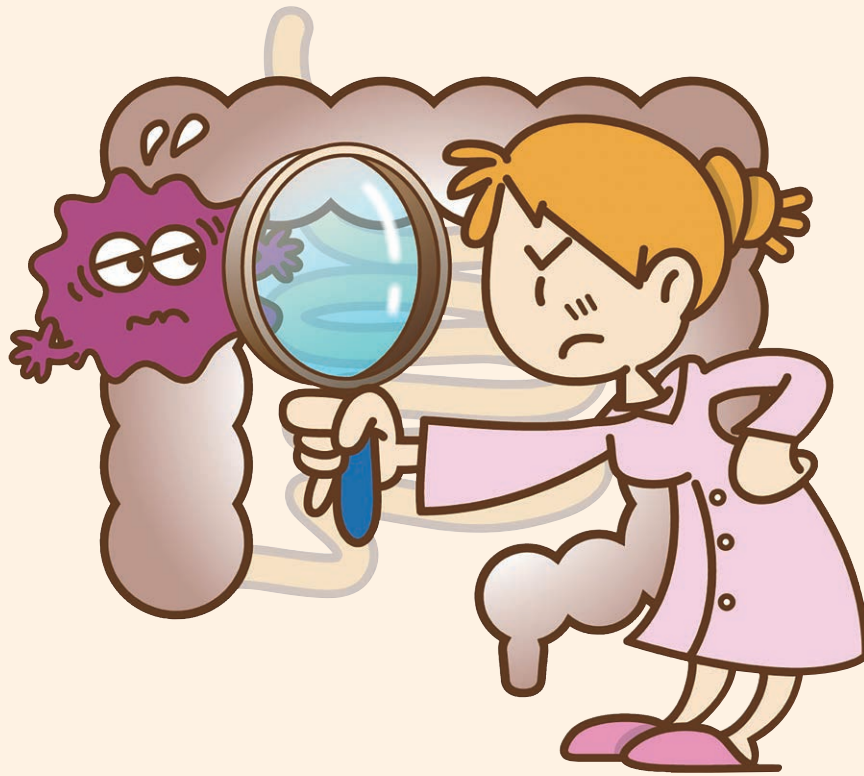
# あんず だより

2024

VOL. 15

令和6年10月1日発行

特集 内視鏡センター	2
AI問診始めました フォトフェイシャルのご案内	4
介護老人保健施設「ひまわり」のご紹介	5
地域の医療機関の役割分担と連携体制の現状	6
遥 <small>はる</small> ばると一集いし人々とともに 大西益太郎伝 その15	7
外来担当医一覧表	8



内視鏡で悪いところを見逃さない!

## 診療科案内

- 内科
- 肝臓・消化器内科
- 腎臓内科
- 循環器内科  
心臓病センター
- 呼吸器内科
- 糖尿病・内分泌・代謝内科
- 消化器外科
- 肝臓・胆のう・膵臓外科
- 整形外科
- 脳神経外科
- 泌尿器科
- 皮膚科
- 婦人科
- 形成外科
- 救急科
- 放射線科
- 麻酔科
- リハビリテーション科
- 歯科  
人工透析センター



介護老人保健施設「ひまわり」

CHIKUMA CENTRAL HOSPITAL

TEL.026-273-1212 FAX.026-272-2991

URL <http://www.chikuma-chp.com>

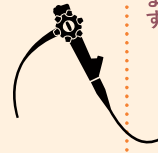


千曲中央病院  
ホームページ

特集

# 内視鏡センター

年を重ねるにつれ、胸やけや胃が痛むとき、人間ドックや健康診断など胃カメラを受ける機会が多くなります。また、便潜血検査の結果等で大腸カメラをすすめられたこともあるかもしれません。身近な検査ではありますが、内視鏡検査でどんな病気が分かるの？と疑問に思う方もいるのではないのでしょうか。気になる内視鏡検査について、瀧野医師がご説明いたします。



内視鏡副センター長 瀧野真代医師

内視鏡センター長 石田文生医師

近年、日本人の2人に1人は一生のうち何らかのがんになると言われています。中でも胃が大腸がんをはじめとする消化器がんが多く、がん罹患数（2020年）では、大腸がんは男女ともに2位、胃がんは男女ともに3位、がん死亡数（2022年）では大腸がんが男性2位、女性1位、胃がんは男性3位、女性5位と上位を占めています。

胃がん、大腸がんともに内視鏡検査により早期発見・早期治療を行うことで根治を目指すことができます。当院では上部消化管内視鏡検査 約2200件/年、下部消化管内視鏡検査 約580件/年を行っておりますが、今年度から昭和大学横浜市北部病院消化器センターの石田文生先生が非常勤として定期的に勤務されることとなり、より一層内視鏡診療の充実を図っております。今回は内視鏡診療について解説致します。

## ①上部消化管内視鏡検査（胃カメラ）

胃がんではピロリ菌が大きな原因であると言われています。ピロ

## ③胆膵内視鏡検査

当院ではこのほかにも、内視鏡的逆行性胆管膵管造影検査（ERCP）、超音波内視鏡検査で胆道・膵臓の精査も行っております。

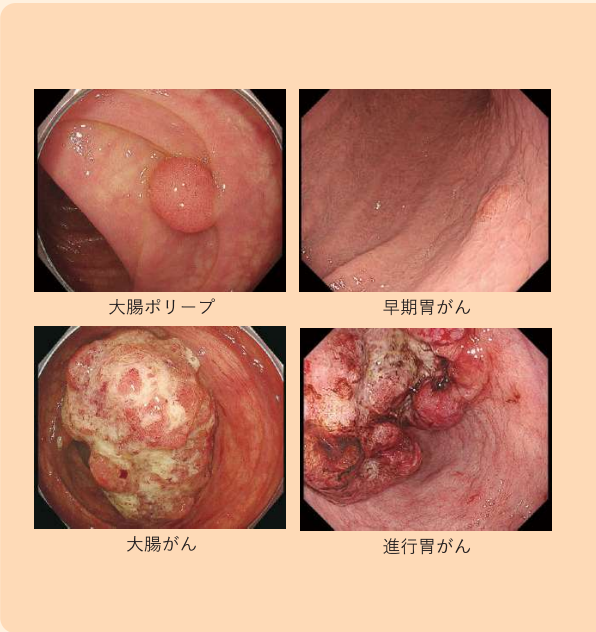
当内視鏡センターでは、昭和大学横浜市北部病院消化器センター、富山大学消化器内科の協力を得て、最高水準の診断・治療を受けていただけるように努めています。腹部症状がある、がんの家族歴がある、など内視鏡検査での精査のご希望があれば、ぜひ一度ご相談ください。

（内視鏡副センター長 瀧野真代医師）

リ菌は幼少期に感染した後胃の中に生息し、慢性胃炎を引き起こします。幼少期に井戸水を使用していた方や、ご家族にピロリ菌の既往がある場合には、ピロリ菌に感染している可能性があるため検査をおすすめします。ピロリ菌陽性であれば内服薬で治療ができます。ピロリ菌除菌後は、胃がんのリスクは1/3程度に減ると言われていますが、ゼロになるわけではないので定期的な内視鏡検査が必要です。

当院では経口と経鼻の2種類の内視鏡検査を行っております。経鼻内視鏡検査は6mm程度のカメラを鼻からすすめていく方法で、より苦痛が少なくなります。当院では最新の内視鏡スコープを用いて検査を行っており、経鼻内視鏡も以前に比べ画像が鮮明になりました。詳細に観察できるようになりました。

内視鏡検査でがんが疑われる場合には組織検査を行います。検査の結果、早期がんと診断された場合は主に内視鏡治療の適応となります（大きなや形によっては手術が必要となる場合があります）。早期がんの内視鏡治療は「内視鏡



大腸ポリープ

早期胃がん

大腸がん

進行胃がん

的粘膜下層剥離術（ESD）と良い、麻酔をした状態で内視鏡治療を行います。粘膜下に注射を打つてがんの部分を浮かせてから電気メスで切除します。早期がんの治療は一般的に1週間程度入院となり、開腹手術に比べ身体への負担も少ないです。

## ②下部消化管内視鏡検査（大腸カメラ）

便潜血陽性の方、便秘や下痢が

続く方、血便のある方はもちろん、これまでに一度も大腸カメラを受けたことがない方は一度下部消化管内視鏡検査を受けることをおすすめします。小さなポリープでも大腸がんと診断されることもあるため、ポリープは全例組織検査に提出します。ポリープを切除した後、数日間刺激の強い食事や激しい運動を控えていただく必要はありますが、大きな制限はありません。



（内視鏡副センター長 瀧野真代医師）



## 介護老人保健施設「ひまわり」のご紹介

老健「ひまわり」は千曲中央病院と同様に特定医療法人財団大西会が運営しています。

老健とは、介護を必要とする高齢者の自立を支援し、在宅生活が続けられるよう看護・介護といったケアとリハビリを提供する施設です。常勤医師が勤務しており、必要に応じて千曲中央病院の診療が受けられます。

老健「ひまわり」にはお住まいの地域で暮らし続けるためのサポート体制が整っており、3つのサービスがあります。

### この様なときにご利用いただけます

	施設に入居する 入所	短期間施設に泊まる 短期入所(ショートステイ)	自宅から通いながら利用する 通所リハビリテーション
概要	 病院から退院後、自宅へ戻る前にリハビリを受ける	 自宅介護が一時的に困難なときに利用し、リハビリもする	 自宅から通いリハビリを行う
	 老人ホーム等、他の施設の入居待ちの間の入所する	 介護をする家族が冠婚葬祭、農繁期などに利用する	 レク、季節行事など参加して同世代との交流を図る
	 体調を崩しやすい暑い夏、寒い冬の時期だけ入所する	 疲れたので介護を一休みしたいときに利用する	 入浴で心身の清潔を図る
期間	おおよそ3~6ヶ月	おおよそ1ヶ月以内	日帰り
利用できる方	要介護1~5の方	要支援1~要介護5の方	要支援1~要介護5の方



### 室内で行うのは4年ぶり、園児たちと楽しむ歌・踊りと七夕飾り

老健「ひまわり」の近くにある、千曲市桑原の桑原保育園年長クラスの園児10名のみなさんが、歌と踊りを披露してくれました。園児たちの明るい笑顔と元気なパフォーマンスに、利用者は歌に合わせて手拍子をしたり手を振ったりと楽しそうな様子でした。以前は年に5回ほど行われてきた交流会ですが、新型コロナウイルス感染症の影響で活動の自粛が続き、今回は4年ぶりの室内開催となります。

踊りのあとはみんなで七夕の飾り付けを行いました。使用する笹は天井に届くほどの大きな笹で、願い事が書かれたたくさんの短冊を笹に結びつけ、素敵な七夕飾りが出来上がりました。

## AI問診始めました

千曲中央病院では、10月よりAI問診(デジタル問診)を開始しました。

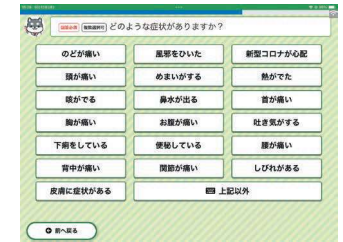
AI問診(デジタル問診)とは、タブレットやスマホを使用して問診した内容をAI(人工知能)を用いて病気の診断などに活用するものです。

今までは記入していただいた問診票から看護師が聞き取りを行っていましたが、AI問診では入力された内容によってAIが次の質問を判断し、画面の案内に沿っていくつか質問に答えるだけで病状に沿った精度の高い問診ができます(所要時間はおおよそ5~10分程度)。

AI問診は外来フロントに用意してあるタブレットを利用して入力します。操作についてはスタッフがサポートいたしますので、お気軽にお声がけください。

なお、今後タブレット以外にお手持ちのスマホもご利用できる様に計画中です。

みなさまのご理解とご協力をよろしくお願い致します。



## フォトフェイシャル(IPL光治療)のご案内

~シミのない透明感に満ちた肌へ~

当院では7月より最新の光治療医療機器フォトフェイシャル®[Stellar M22]を用いてIPL光治療を行っています。

### ●フォトフェイシャル®(IPL光治療)とは

さまざまな肌の悩みに対応するだけでなく、肌質の改善も期待できる治療法です

年齢を重ねるごとに気になる肌の老化(シミ・そばかす、くすみ、赤ら顔、小じわ、毛穴の開き、ハリなど)。フォトフェイシャル®は、そのシミ・そばかすの原因であるメラニン色素や、赤ら顔の原因であるヘモグロビンなど、複数の色素にダメージを与え、今まであきらめていた様々な肌トラブルを改善します。くすみや赤みを同時に改善することで、本来の肌状態やお肌の透明感を得ることができ、きめ細やかな肌質になるなどの効果が得られます。肌へのダメージも少ないので、終わってすぐに洗顔やメイクすることも特徴です。脱毛にも効果的です。IPL光治療は医師が診断し、ご希望に添った治療を行います。

料金表	フォトフェイシャル®	料金(税込)
	全顔1回コース	25,000円 ※初回のみ20,000円
	全顔5回コース	110,000円(一括払)

※医療保険の対象外となります

### こんなお肌に効果的!

最大の特徴は、それぞれの肌の悩み別に施術する必要がなく、それらを同時に改善させることができる点です。気になる肌のトラブルを改善させ、透明感のあるキメの整った素肌に導きます。

### ■シミ・そばかす・くすみ

紫外線の影響などでメラニン色素が沈着してできるシミ・そばかす。フォトフェイシャル®の光をあてることにより、沈着してしまったメラニン色素が浮き上がり、数日後には皮膚の代謝でシミ・そばかすがはがれ落ちます。またくすみも解消されることにより、透明感がアップし若々しい素肌になります。

### ■赤ら顔

赤ら顔は顔の毛細血管が広がって見える状態。フォトフェイシャル®の光は肌表面から見える毛細血管にダメージを与え、赤ら顔の解消に働きかけます。

### ■毛穴の開き

たるみや乾燥などが原因で年齢とともに目立ってくる毛穴の開き。フォトフェイシャル®の光は、開いた毛穴を引き締め、きめの整った肌へ導きます。

### ■小じわ・ハリ

年齢とともに目立ってくる小じわ。フォトフェイシャル®は目尻などの細かいシワの悩みに効果を期待できます。コラーゲンなどを作り出す繊維芽細胞の働きを活性化させるため、肌の内側からふっくらとハリが蘇ります。ハリが出ることで小じわも解消されていきます。

それまでは自宅、そして寮と、常に複数の者達の中に身を置いていた益太郎は、ここで初めて一人だけの生活となった。授業に勉強にと多忙に加え、乏しい生活費では上田の街に出かけることも難しかったが、「来年こそは」の重圧の中にあっても、今までに無い自由な気分になることができた。だが、もし次のような出会いを経験しなかったならば、この小さな町での暮らしは、彼の長い人生の間のささやかな一ページに過ぎなかつたに違いない。


実科高女は田舎町の小さな学校に過ぎなかつた。このため施設も狭く、補習科の生徒達は、近くの民家も利用しなければならなかつた。彼女達は授業によつては、歩いて数分のところにある種屋<sup>註</sup>の番室に行き、そ

## 二 挫折と出会い アルバイトと恋と 純愛

### 第三章 学窓の頃

旧制松本高校・東北帝大時代

「選ばれる」と  
「集いし人々とともに大西益太郎伝」(その十五)



大西 益太郎  
(1902-1999)

著者・清水 協 (1999年7月1日発行)

千曲中央病院創始者 大西益太郎氏の伝記です。清水協氏の執筆により一九九九年七月一日に発行されました。シリーズとして掲載していきますので、ご愛読ください。  
※表紙や地名は発行当時のまま

ここで机を並べて学んだ。そこでは新任のアルバイト教師・益太郎の授業も組まれていた。このため彼も、週に幾度かは出向くことになった。

(注) 種屋とは当時、優良な蚕の卵を農家などに販売する事業を行っていた家のこと。

「先生、お茶でもどうぞ」

二階での授業を終えると、家人はそう言って声をかけた。益太郎も他の教師達と同様、時間のある時には、菓子や漬物を口に運んだ。そんなようなことが幾度か続くと、家の者達はこの下宿暮らしの若い教師に同情を寄せるようになった。本科に通い彼の授業を受けるわが子や、益太郎自身の口から臨時雇用の訳になったのを聞き、その苦勞を思うようになったのである。

こうして彼が時々休みの日など、昼食や夕食に招かれるようになった。事業の失敗で家の事情は思わしくなかつたが、元々町では名の知れた地主。しかも暮末の頃から手広く種を売り歩き、人を寄せ附けた家ではあつた。こうした招待は、下宿での粗末な

食事に飽き飽きしていた益太郎には、嬉しい出来事だつた。良子という名の、どこか妹にも似た明るく可愛い教え子の、授業や友達、同僚の教師らに関する愉快な打ち掛け話も、食事を開くまでの楽しみの一つだつた。忘れられない出会い、そんなある日に訪れた。夏季休暇も間近の日曜日の午前、いつものように茶の間に通された彼は、ナスやキュウリの漬物をつつきながら、家人との話に興じていた。

「先生は、夏休みにはお家にお帰りの宿題、ぜんぶよろしく。差し入れ持って伺いますから」

「いや、それは困るな。僕も勉強があるし、下宿に教え子を上けたとあつては、休みが明けたら大変なこと……」

真面目一本槍の益太郎が、母親らとそんな会話を交わしている時だつた。突然玄関の開く音と共に、若い女の声か響いた。

「ただいま」

続いて聞こえたのは、板の間に荷物を置く音だつた。

「あつ、加代姉さんだ」と同時に、妹は部屋の前を開け、玄関へと走り去つた。そして間もなく、大きなバッグを胸に抱え、満面笑みを浮かべながら戻つてきた。すぐ後ろには幾分大柄な、はつきりとした目鼻立ちの洋装の女が立つて

いた。年齢は益太郎と同じか、幾分若いくらいか。

「ただいま」

彼女はもう一度言うと、妹からバッグを取り戻した。そしてスカートの裾を翻して居並ぶ家人の後ろを通り過ぎ、隣りの部屋へと消えた。

益太郎はと言えば、呆気に取られてその様子を見送つた。

「何という……」

不作法と言へば不作法だが、驚いたのはそのことではなかつた。「何という素早い、素晴らしい身のことし」

「ほんとにまあ、女学校とか師範とかへ行くと、あんなつて……」

思い違ひをした母親が言い、益太郎は照れ臭さを隠しながら、曖昧にうなずいた。

彼女によれば、益太郎より二つ年下の加代は上田高女を出たあと、東京女子高等師範学校を受けたとのことだつた。だがそれは果たせず、現在は小学校教師の養成を行う松本女子師範学校へ通つてのことだつた。

「今になれば、家が大変だから松本で良かったけれど……」

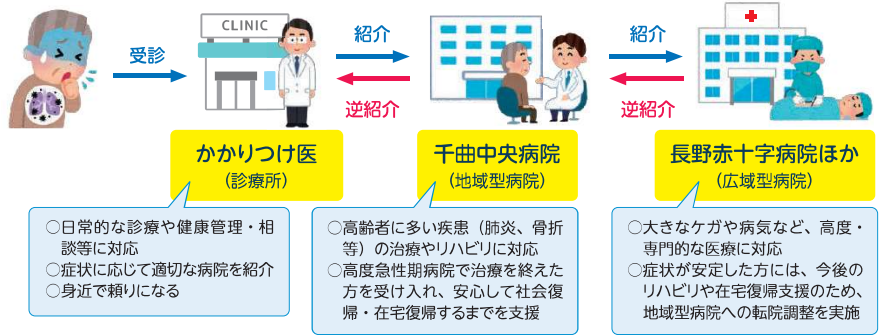
母親がつづき、益太郎はこの家が抱える苦勞を改めて想つた。間もなく、加代は着替を済ませて戻つてきた。

「こちらは良子の学校の先生の夫の大西さん」

母親の紹介に、向かいに座つた加代は大きい黒い瞳を向け、妹に似た明るい笑顔で会釈した。(続)

## 地域の医療機関の役割分担と連携体制の現状

地域の医療資源は限られているため、各医療機関は役割を分担し、連携して地域医療を支えています。



## 「地域型病院」である 当院の役割



千曲中央病院 (地域型病院)

【当院の役割】

- 千曲中央病院は長野県が策定した「医療提供体制のグランドデザイン」の中で示された地域住民の暮らしを支える「地域型病院」として、今後も千曲地域の地域包括ケア体制を支える役割を担います。

- 早期治療を目指す急性期病床**  
急性期病床は、外傷・手術・感染症など集中的な治療を行い状態の早期安定化に向けた医療を提供します
- 在宅復帰を目標にリハビリテーションを行う回復期病床**  
回復期病床は、急性期の治療後に、すぐに在宅や介護施設に移行するには不安のある方などを対象に、患者さんご家族と一緒にリハビリ計画を考え、幅広い専門職種スタッフにより、患者さんが安心して住み慣れた地域で生活できるようサポートします
- 長期にわたり療養が必要な患者が入院できる療養病床**  
療養病床は、寝たきりの方などに医療・介護が必要だが在宅では対応が難しい場合に長期間の療養生活を提供します

必要なときに適切な医療を提供し、患者さんの状態にあった病床を選択することで、急性期の治療から在宅復帰までを継続して支援することを目指しています。

## 住民の皆様をお願いしたいこと ~上手な医療のかかり方を心がけましょう~

医療機関を受診するときは、まずは「かかりつけ医」を訪れることをお勧めします

具合が悪くなった時など最初の医療機関を受診する際に、とりえず大きな病院には設備が揃っているし医師も多いから安心だろうと訪れたら長い待ち時間につながる経験はありませんか。

確かに大きな病院には治療機器があり専門医も多いですが、それは高度で専門性が高い医療を提供する役割を担っているからです。患者さんの状態に応じた質の高い医療を効果的に提供できる体制を構築するため、医療機関は役割を分担しています。

【かかりつけ医】に相談を

かかりつけ医とは、日常的な診療や健康に関することを何でも相談できる身近な医師です。診療所は大きな病院と比べると待ち時間は比較的短いところが多いです。体調の変化や症状が気になるときなど、まずはかかりつけ医を受診しましょう。入院や検査が必要な場合は、大きな病院や専門医を紹介します。

上手なかかり方をする事で医療費や待ち時間、さらには医療機関の負担も軽減されます。

かかりつけ医が休診等で連絡が取れない場合は、こちらも利用できます。

**長野県救急安心センター**

シャープ 緊急ダイヤル #7119

電話でのアドバイスを受けられます

子どもの緊急相談は03000

緊急時は迷わず119番

あんずだより 令和六年十月一日発行／長野県千曲市杭瀬下五八番地／特定医療法人財団大西会千曲中央病院／発行責任者千曲中央病院理事長・院長大西禎彦 TEL.026-273-1212 FAX.026-272-2991

診療科	専門		月	火	水	木	金	土 ※午前のみ
内科	一般内科	午前	富松	植田 (漢方外来) (第2・4週のみ) (受付10:30まで)	松本(史)			
		午後	富松(新患のみ)					
	消化器	午前	窪田 石田	宮林 瀏野	窪田 瀏野	宮林(肝臓外来) 石田		宮林・窪田 松本(晶)
		午後	石田	昭和大医師	昭和大医師 (受付16:00まで)	宮林(紹介のみ) 松本(晶)	松本(晶) 石田	
	内分泌代謝	午前		久保田	横田	春日 (予約のみ)	関戸	
		午後	山内 (受付16:00まで)	久保田 (受付15:00まで)	横田 (受付15:00まで)	春日 (予約のみ)	横田(受付15:00まで) 関戸(受付15:00まで)	
	腎臓	午前					大西禎彦	
午後		大西禎彦						
呼吸器	午前							津島(第4週のみ) (受付11:00まで)
	午後		神田(第2・4週のみ)			小林(第2・4週のみ)		
循環器 心臓病センター	午前	山田(10:00~) 山本	富松	東海	東海 山本	佐々木		佐々木 山本(第1・3週のみ)
	午後	山田 山本		東海(予約のみ) 太田(受付16:00まで)	山本	村田 (受付16:00まで)		
外科	一般外科 消化器外科 肝胆膵外科	午前		長谷川 大久保		加藤(予約のみ)	長谷川 大久保	大久保(肝臓外来/ 予約制第3・5週のみ)
		午後						
整形外科	一般整形	午前	原田	江崎	金澤		木佐森	信大医師 (受付11:00まで)
		午後	原田 (受付16:00まで)	江崎 (受付16:00まで)	金澤 (受付16:00まで)	磯部 (第2・4週のみ)	木佐森 (受付16:00まで)	
	膝・股関節	午前	森岡(9:30~)		森岡(9:30~)			
		午後					森岡(予約のみ)	
脊椎脊髄	午前		矢澤		矢澤(予約のみ)	矢澤		
	午後			矢澤(骨粗鬆症)				
脳神経外科		午前	市川	市川	斎藤 飯島(予約のみ)	市川	市川	日赤医師 飯島(予約制/ 第1・3・5週のみ)
		午後	飯島	飯島	斎藤	飯島		
泌尿器科		午前	逸見 (予約外の受付11:00まで)	逸見 (予約外の受付11:00まで)		逸見 (予約外の受付11:00まで)	逸見 (予約外の受付11:00まで)	逸見(予約のみ)
皮膚科	完全予約制	午前	今井	今井	今井	今井		
		午後	今井(受付15:00まで)		今井(受付15:00まで)	今井(受付15:00まで)		
婦人科	完全予約制	午後					山本(14:00~16:00)	
形成外科		午前		宮澤 (第1・3・5週のみ)	長田(第1週除く) 宮澤	宮澤	橋本 宮澤	橋本(受付11:00まで)
救急科		午前	飯島・岡田					
		午後	飯島・岡田					
歯科		午前	大西聖彦・大西真理					
		午後	大西聖彦・大西真理					

- 午前受付 8:00~12:00
- 午後受付 12:00~17:00  
 【午前診察】 9:00~  
 【午後診察】 14:00~ ※土曜日は午前中のみ
- 急患等でお待たせする場合がありますが、その際にご容赦ください。
- 休診日：日曜日・祝祭日、第2土曜、第3木曜、年末年始、7月1日(創立記念日)
- 医師の都合により急遽休診・変更となる場合がございますので、ご了承ください。
- 予約および予約変更の受付 月~金曜日 15:00~16:00(歯科は除く)